


| | | | |
|--|---|----------------------------|---|
|  Urząd Miasta Ciechanów | PROCEDURA | P10 <i>Numer</i> | |
| | Nadzór nad przyrządami pomiarowymi | 3 <i>Edycja</i> | 2011-01-10 <i>Data edycji</i> |

I. Cel działania

Celem procedury jest określenie zasad postępowania i nadzoru nad przyrządami pomiarowymi występującymi w Urzędzie Miasta Ciechanów.

II. Zakres podmiotowy procedury

Niniejsza procedura ma zastosowanie do pracowników Wydziałów Urzędu Miasta Ciechanów, używających przyrządów pomiarowych w zakresie wykonywanych obowiązków służbowych.

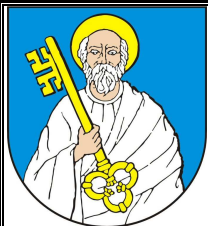
III. Zakres przedmiotowy procedury

Procedura określa sposób postępowania, uprawnienia i odpowiedzialność w zakresie:

- a) legalność użytkowanych przyrządów pomiarowych,
- b) nadzoru nad przyrządami pomiarowymi, w zakresie ich użytkowania.

IV. Odpowiedzialność i uprawnienia

- a) **Pełnomocnik SZJ** koordynuje i nadzoruje realizację działań opisanych w niniejszej procedurze,
- b) **Kierownik Wydziału Organizacyjno-Administracyjnego:**
 - prowadzi karty ewidencyjne przyrządów pomiarowych;
 - zapewnia legalizację przyrządów pomiarowych;
 - zapewnia sprawdzania i wzorcowanie wyposażenia pomiarowego;
 - opracowuje zasady sprawdzenia i wzorcowania przyrządów pomiarowych;
 - kontroluje sprawność, konserwację, wycofanie z użytku przyrządów pomiarowych,

| | | | |
|--|---|----------------------------|---|
|  Urząd Miasta Ciechanów | PROCEDURA | P10 <i>Numer</i> | |
| | Nadzór nad przyrządami pomiarowymi | 3 <i>Edycja</i> | 2011-01-10 <i>Data edycji</i> |

c) Kierownicy Wydziałów i osoby na samodzielnych stanowiskach:

- określają zakresy uprawnień i obowiązków pracownikom używającym przyrządów pomiarowych
- zgłaszają kierownikowi Wydziału Organizacyjno-Administracyjnego uszkodzenia wyposażenia pomiarowego
- przekazują Kierownikowi Wydziału OA przyrządy pomiarowe do sprawdzenia lub wzorcowania

d) Pracownicy Urzędu Miasta Ciechanów

- chronią przed uszkodzeniem, pogorszeniem stanu przyrządy pomiarowe podczas przemieszczania, utrzymywania i używania oraz ich przechowywania;
- przed każdym użyciem przyrządu sprawdzają stan i status ważności;
- dokonują zapisów na Karcie użytkowania przyrządu (Formularz P10-F2) z czynności pomiarowych;
- w uzasadnionych przypadkach informują przełożonego o wystąpieniu nieprawidłowości, konieczności weryfikacji sprawności przyrządu.

V. Skróty i definicje


Sprawdzenie- czynność stwierdzająca stan zużycia, uszkodzeń oraz zgodności ze wzorcem

Wzorcowanie-zestaw czynności, w wyniku których zostaje ustalony wzajemny stosunek pomiędzy wartościami wskazanymi przez przyrząd pomiarowy o odpowiedni wielkościami mierzalnymi, wykazywanymi przez przyrząd wzorcowy

Legalizacja-sprawdzenie, stwierdzenie i potwierdzenie przez Urząd Miar, że przyrząd pomiarowy spełnia wymagania przepisów metrologicznych

VI. Opis postępowania

- 1) Schemat blokowy

| | | | |
|--|---|----------------------------|---|
|  Urząd Miasta Ciechanów | PROCEDURA | P10 <i>Numer</i> | |
| | Nadzór nad przyrządami pomiarowymi | 3 <i>Edycja</i> | 2011-01-10 <i>Data edycji</i> |

2) Opis słowny

Ewidencja wyposażenia

Wydział Organizacyjno-Administracyjny prowadzi ewidencję przyrządów pomiarowych. Każdy legalizowany lub wzorowany wydany przyrząd pomiarowy, powinien posiadać nalepkę w kolorze białym, natomiast wycofany z użytku w kolorze czerwonym.

Sprawdzenie i wzorcowania przyrządu pomiarowego

Wszystkie przyrządy pomiarowe podlegają sprawdzeniu w okresach określonych w zasadach sprawdzania i wzorcowania przyrządów pomiarowych. Przeprowadzanie tych czynności potwierdzane jest w karcie ewidencyjnej przyrządu pomiarowego.

Obsługa przyrządu pomiarowego


Przyrząd pomiarowy może być używany tylko zgodnie z przeznaczeniem. Przed każdorazowym użyciem należy dokonać oględzin kwalifikujących urządzenie do użycia biorąc w szczególności pod uwagę:

- czystość, brak widocznych uszkodzeń
- łatwość odczytu
- status wzorcowania

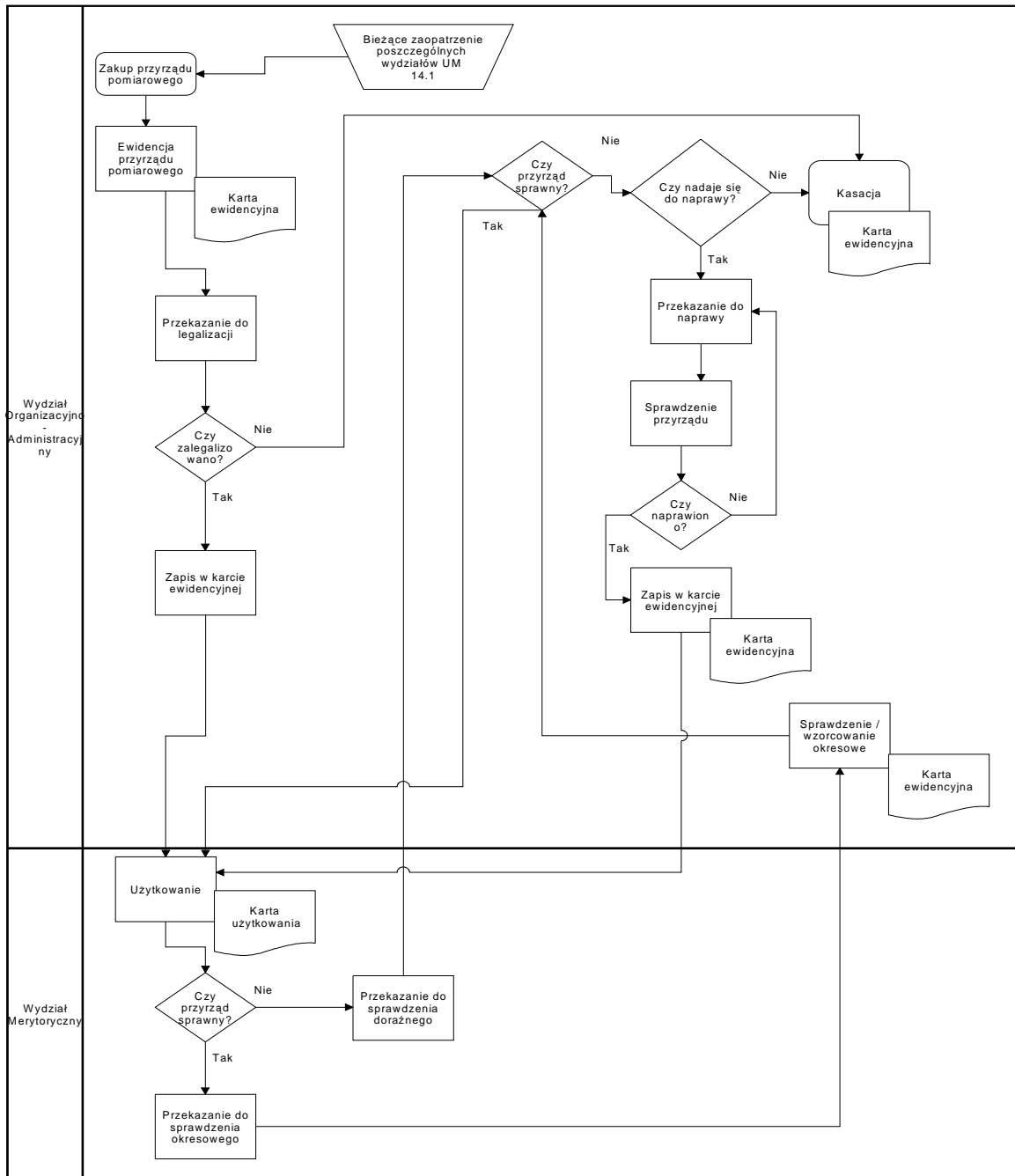
Użytkownicy przyrządów pomiarowych winni przechowywać je w miejscach, w których nie są narażone na upadek, deformację, niekorzystny wpływ otoczenia. Przyrządy pomiarowe używane jako wzorzec nie mogą być używane do innych celów pomiarowych, podlegają oddzielnemu przechowywaniu i oznakowaniu nalepką koloru zielonego.


Postępowanie po stwierdzeniu niezgodności

W przypadku stwierdzenia w czasie sprawdzania okresowego lub w trakcie użytkowania, że przyrząd nie zapewnia wymaganej dokładności, dokonane nim pomiary od czasu ostatniego sprawdzenia podlegają weryfikacji. Weryfikacji dokonuje się przez ponowny pomiar przy użyciu sprawnego przyrządu

| | | | | |
|--|------------------|---------------|--------------------|--|
|  Urząd Miasta Ciechanów | PROCEDURA | | P10 | |
| | | | <i>Numer</i> | |
| Nadzór nad przyrządami pomiarowymi | | 3 | 2011-01-10 | |
| | | <i>Edycja</i> | <i>Data edycji</i> | |

pomiarowego. Wyniki pomiarów weryfikujących podlegają zapisowi w karcie użytkownika przyrządu.



| | | | |
|--|---|----------------------------|---|
|  Urząd Miasta Ciechanów | PROCEDURA | P10 <i>Numer</i> | |
| | Nadzór nad przyrządami pomiarowymi | 3 <i>Edycja</i> | 2011-01-10 <i>Data edycji</i> |

VII. Dokumenty związane

- 1) PN-EN ISO 9001:2009
- 2) Księga jakości
- 3) Księga procesów
- 4) Ustawa z dnia 11 maja 2001 r. Prawo o miarach (Dz.U. z 2004 r. Nr 243 poz. 2441 ze zmianami)

VIII. Załączniki, formularze

Formularz nr 1 – Karta ewidencyjna przyrządu pomiarowego

Formularz nr 2 – Karta użytkowania przyrządu pomiarowego

.....
Opracował/Data

.....
Zatwierdził/Data